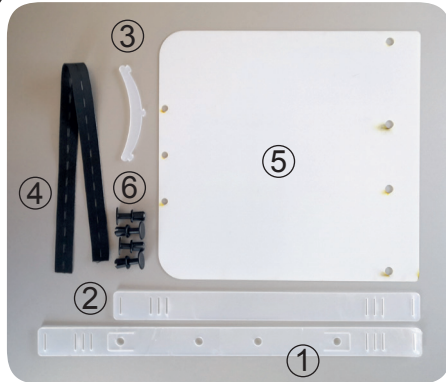


GESICHTSSCHILD TITAN 2

Das Gesichtsschild mit dem Polycarbonat-Visier TITAN 2 wurde aufgrund des akuten Mangels an persönlichen Schutzmitteln in Krankenhäuser und auch an anderen Orten während der Verbreitung des Corona-Virus (COVID-19) entwickelt. Das Visier ist aus klarem Polycarbonat, das Stirnband aus Polypropylen (PP-H) und die Haltestifte aus qualitativem Polyamid PA66 hergestellt. Das Stirnband ermöglicht mit einem verstellbaren Gummiband eine flexible Einstellung je nach Kopfgröße. Das durchsichtige Visier ist mit 4 Spreiznieten aus Kunststoff befestigt.

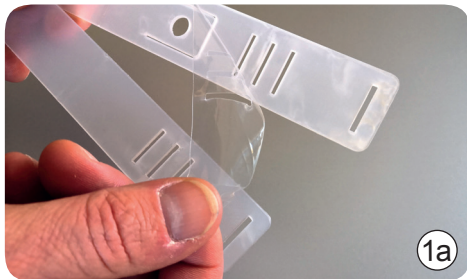
Die Oberfläche sämtlicher Komponenten ist mit einer beidseitigen PE-Folie gegen Kratzer und unerwünschter Viren- oder Bakterienübertragung geschützt. Die Kanten sind rund ohne unerwünschte Kerben. Der Vorteil eines aus Polycarbonat hergestellten Visiers ist seine einfache Konstruktion und die hervorragende Sicht durch das Visier ohne Sichtfeldeinschränkungen. Die Visiermontage ist einfach und kann gemäß der Anleitung von jedermann selbständig innerhalb von einigen Minuten durchgeführt werden.



Inhalt

① Äußerer Teil des Stirnbandes, ein längeres perforiertes Band mit runden Öffnungen (PP)	1 St
② Innerer Teil des Stirnbandes, ein kurzes perforiertes Band (PP)	1 St
③ Untere Visierversteifung (PP)	1 St
④ Elastischer Gummizug mit Öffnungen schwarz Länge 40 cm	2 St
⑤ Polycarbonatschutz durchsichtiges Polycarbonat der Stärke 0,8 mm (PC)	1 St
⑥ Spreiznieten aus Kunststoff (PA66)	4 St

Montageverfahren



① Vorbereitung der Montage des Gesichtsschildes

Der tragende Teil des Stirnbandes besteht aus zwei Teilen: dem äußeren Teil des Stirnbandes (längeres perforiertes Band mit runden Öffnungen) und dem inneren Teil des Stirnbandes (kurzes perforiertes Band).

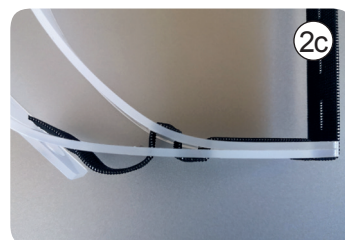
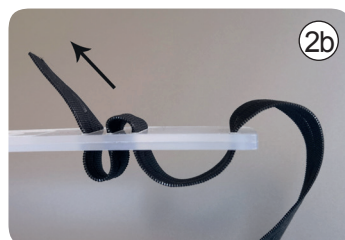
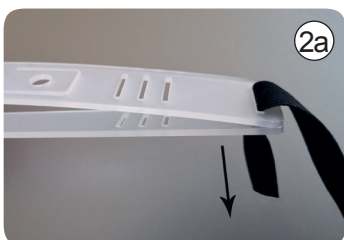
①a) Zuerst wird von beiden Seiten der Kunststoffteile des Stirnbandes die Schutzfolie entfernt. Der kürzere Teil des Stirnbandes hat nach der Montage Kontakt mit dem Kopf. Der äußere, längere Teil verfügt über 4 Öffnungen für die Befestigung des durchsichtigen Visiers mit den Spreiznieten.

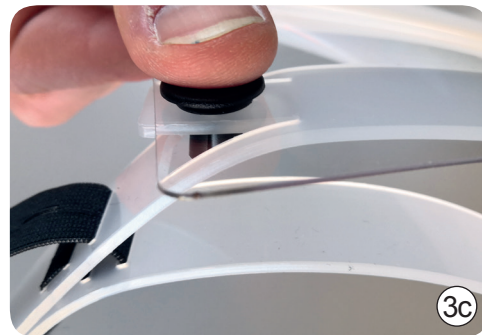
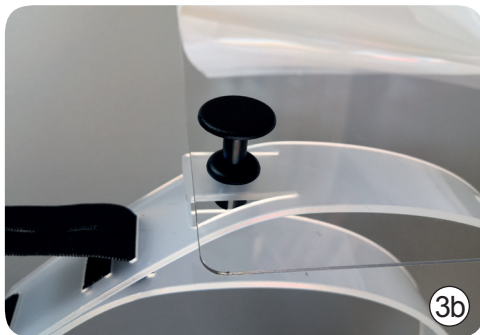
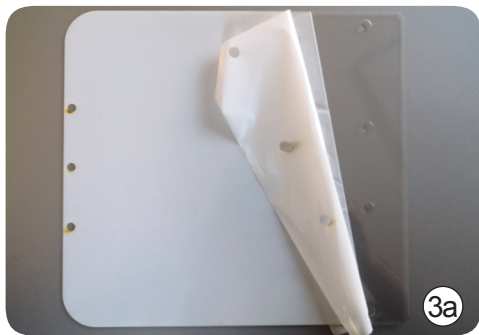
② Montage des Stirnbandes, Befestigung des Gummibandes

Legen Sie den äußeren und den inneren Teil des Stirnbandes so aneinander, dass die Öffnungen beider Teile für das Durchziehen des Gummibandes fluchten. ②a) Das elastische Gummiband wird zuerst durch den äußeren Teil des Stirnbandes gezogen (längeres Band). ②b) Anschließend wird das Gummiband abwechselnd durch sämtliche Öffnungen durchgezogen. Das elastische Gummiband kann auch gekürzt werden. Falls das Gummibandende beim Durchziehen ausfranst, kann das Gummiband mit einer Schere gekürzt werden.

Nachdem das Gummiband auf der einen Seite durchgezogen wurde, kann die Form des Stirnbandes in die gewünschte Bogenform gebracht werden. Pressen Sie die beiden freien Enden des äußeren und inneren Stirnbandes jetzt so aneinander, dass die Öffnungen fluchten.

②c) Anschließend wird das Gummiband auf der anderen Seite durchgezogen, wobei wieder an der äußeren Seite begonnen wird. ②d) Nach dem Durchziehen des zweiten Gummibandes wird die Größe des Gesichtsschutzes an die Kopfgröße angepasst. Die Enden des Gummibandes können mit der Schere gekürzt oder durch die Öffnungen im vorderen Teil des Stirnbandes durchgezogen werden.





③ Aufsetzen des durchsichtigen Visiers auf das Stirnband

③a Die Schutzfolie am oberen Teil des Visiers mit den 4 Montageöffnungen vorsichtig entfernen. Die Folie kann leicht mit dem Fingernagel angehoben werden. ③b Das Visier mit der teilweise abgezogenen Folie wird mit den Kunststoff-Spreiznieten in den Montageöffnungen befestigt. Die Montage kann an beiden Seiten begonnen werden. ③c Der untere Nietenteil wird in die Montageöffnung eingeschoben und mit einem Spreitzbolzen gesichert. Dadurch ist das Visier fest am Stirnband befestigt und die Visiermontage an das Stirnband damit abgeschlossen. Achten Sie bei der Montage darauf, dass keine Kratzer entstehen.



④ Aufsetzen des unteren Visierversteifung auf das Visier

Die Schutzfolie am oberen Teil des Visiers mit den 3 Montageöffnungen für Visierversteifung vorsichtig entfernen. Die Schutzfolie von beiden Seiten der Versteifung ebenfalls entfernen.

④a Zuerst wird der mittlere Bolzen in die Visieröffnung eingesetzt. Beim Einrasten des Bolzen ist ein Klicken hörbar. ④b Danach werden die beiden anderen Bolzen eingesetzt. Gegebenenfalls können zuerst die zwei äußeren Bolzen und anschließend der mittlere eingesetzt werden.

⑤ Fertigstellung der Montage

Die restliche Schutzfolie wird vom Visier entfernt. Das Gesichtsschutz sollte vor Gebrauch desinfiziert werden.



ACHTUNG: DAS GESICHTSSCHUTZ SOLLTE NIEMALS TROCKEN GEREINIGT WERDEN! SCHÜTZEN SIE DAS VISIER VOR BESCHÄDIGUNGEN DURCH REIBEN UND MECHANISCHEN BESCHÄDIGUNGEN, um die optischen Eigenschaften nicht zu beeinflussen.

Empfohlene Methoden der Desinfizierung und Sterilisation

Vorgehensweise	Bedingungen	WIRKSAM GEGEN
Isopropylalkohol	70-75%, 2+ Minuten	Bakterien, Viren
Ethanol	> 70%, 2+ Minuten	Bakterien, Viren
Wasserstoffperoxid	6-25%, 5+ Minuten	Bakterien, Viren
Sanytol	100%, 5+ Minuten	Bakterien, Viren
Autoklav (kalt)	56-60° C, 60 Minuten	Bakterien, Viren
Kochendes Wasser	100°C, 10-15 Minuten	Bakterien, Viren

Ungeeignete Methoden der Desinfizierung und Sterilisation

Folgende unten angeführten Vorgehensweisen wurden wurden ungeeignet für die Durchführung der Desinfektion bewertet, da sie Beschädigungen des Polycarbonates bewirken können (Bruch, Mattierung).

Vorgehensweise	Bedingungen	WIRKSAM GEGEN
Natriumhypochlorit	0.01-0.5%, 2+ Minuten	bakterie, viry
Andere aggressive Reiniger		

Sicherheit und Sterilisation

Im Rahmen unserer Herstellung haben wir folgenden Präventivmaßnahmen festgelegt: Bei der Herstellung der durchsichtigen Visiere und deren Komponenten werden die Schutzfolien ständig auf der Oberfläche sämtlicher Teile belassen. Diese Folie sollte erst unmittelbar vor der Montage abgenommen werden, was die Wahrscheinlichkeit der Kontamination deutlich reduziert. Die Komponenten des Gesichtsschutzes werden in ein verschließbares PE-Behälter eingepackt, die Mitarbeiter sind während der gesamten Arbeit mit Handschuhen und Schutzmasken ausgestattet.

tel. +420 483 360 060
web titan-multiplast.cz
eshop multiplast.cz

TITAN - Multiplast s.r.o.
Jablonecká 1379
468 51 Smržovka



EU 2016/425